



CEZARES®

П Р И Р О Д А Ч И С Т О Т Ы

ПАСПОРТ ИЗДЕЛИЯ

МЕБЕЛЬ CADRO ДЛЯ ВАННОЙ КОМНАТЫ



П Р И Р О Д А Ч И С Т О Т Ы

Уважаемый покупатель!

Благодарим Вас за выбор торговой марки CEZARES.

Мебель CEZARES предназначена для обустройства ванных комнат. Благодаря нашей продукции, Вы создаете уютную и комфортную атмосферу Вашей ванной комнаты. Мы предлагаем нашим покупателям мебель для ванных комнат, соответствующую высоким стандартам качества.

Просим внимательно ознакомиться с положениями, изложенными в настоящем паспорте изделия, в том числе с требованиями, инструкциями по установке изделия и комплектующих, правилами эксплуатации и ухода за изделиями, гарантийными обязательствами, и придерживаться данных. При соблюдении указанных требований инструкций и правил продукция будет служить Вам долгие годы.

Описание изделия

Одноярусный или двухъярусный подвесной металлический каркас под раковину - металлическая сварная конструкция с посадочным местом под столешницу из керамогранита и раковину. Предлагаются подвесные одноярусные или двухъярусные конструкции и двухъярусные напольные. Одноярусный подвесной каркас может быть оснащен Базой под металлический каркас.

База под металлический каркас подвесная - подвесная корпусная конструкция с одним выкатным ящиком без верхней крышки.

Двухъярусный напольный металлический каркас под раковину - металлическая сварная конструкция с посадочным местом под столешницу из керамогранита и раковину. Предлагаются двухъярусные напольные конструкции со вставками.

Подвесные металлические полки – сварные конструкции двухъярусные или четырёхъярусные с полками-вставками.

Материалы

Мебель CEZARES изготавливают из высококачественных современных материалов, отвечающих требованиям ГОСТ 16371-2014. В зависимости от модели, при производстве мебели используют ЛДСП (ламинированная древесно-стружечная плита), фурнитуру ведущих производителей. Сварные каркасы изготовлены из профильных металлических труб, разных по длине.

Перед установкой и началом эксплуатации, пожалуйста, внимательно ознакомьтесь с положениями Паспорта изделия. Особое внимание обратите на ограничения по месту установки мебели, на рекомендации по монтажу и уходу. Это поможет Вам сохранить внешний вид изделий на долгие годы.

Транспортировка и хранение

Для удобства транспортировки и монтажа мебель поставляют в собранном виде, упакованную в коробку из пятислойного картона, обеспечивающую сохранность изделий при транспортировке.

Упаковка обеспечивает сохранность изделий при хранении, транспортировании и погрузочно-разгрузочных работах. Не допускается нарушение целостности упаковки.

При погрузочно-разгрузочных, транспортно-складских и других работах не допускаются удары по изделиям.

Продукция хранится в упаковке в закрытых складских помещениях в условиях защиты от механических повреждений, высоких температур и агрессивных сред.

Требования безопасности

Проводите монтаж сварных стальных каркасов и Базы с помощью квалифицированного специалиста в предварительно подготовленном помещении с подведенными коммуникациями.

Стены и углы необходимо предварительно выровнять и подготовить к монтажу. Используйте изделие в соответствии с ее функциональным назначением в помещениях с температурой не ниже +5°C и не выше +55°C при относительной влажности воздуха 70%.

В процессе эксплуатации оберегайте мебель от прямого контакта с водой и жидкостями.

Рекомендации по подготовке помещения

Обращаем Ваше внимание на то, что для успешного монтажа продукции необходимо подготовить помещение и коммуникации.

Стены и углы помещения необходимо предварительно выровнять и подготовить к установке изделия. Нельзя крепить консоли и столешницы на стены, выполненные по каркасной технологии с финишным покрытием из гипсокартона и других подобных материалов.

В этом случае необходима дополнительная установка закладных реек из прочных материалов. Специалист, производящий монтаж, должен подобрать подходящий тип крепежа самостоятельно, исходя из материала стены.

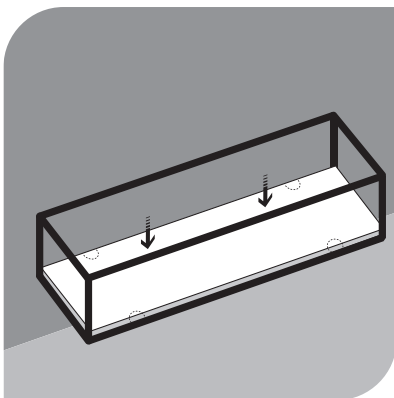
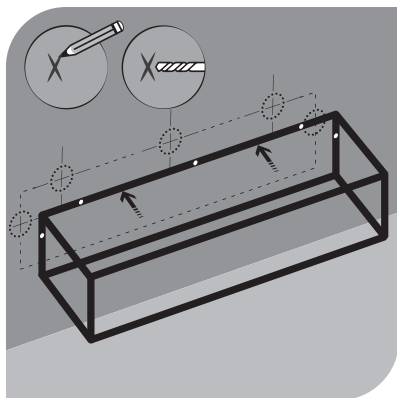
Инструкции по установке

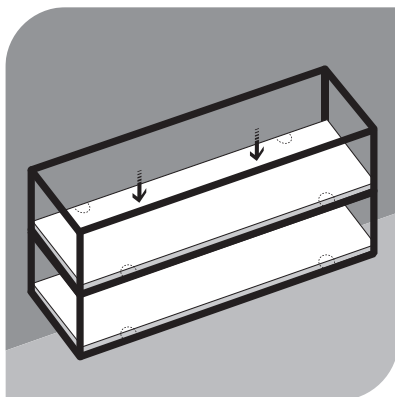
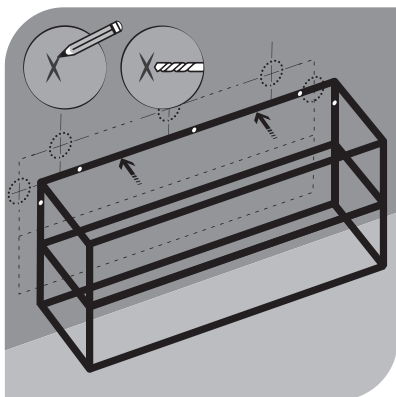
Мебель для ванной комнаты серии CADRO бренда CEZARES поставляют в собранном виде. Отдельные крепежные элементы при транспортировке могут быть вложены в упаковку.

После удаления картонной упаковки и до ее утилизации проверьте изделие на комплектность! Установщик должен проверить целостность изделия на повреждения и комплектность, перед установкой.

Инструкция по установке подвесного или напольного металлического каркаса

1. Определите место для изделия и очертите общие габариты.
2. Вплотную приставьте к стене и выполните разметку по отверстиям.
3. Через уже имеющиеся специальные крепежные отверстия в профиле каркаса закрепите каркас на стене.
4. На нижнее основание металлического каркаса установите и закрепите полку при помощи предусмотренных мест крепления.

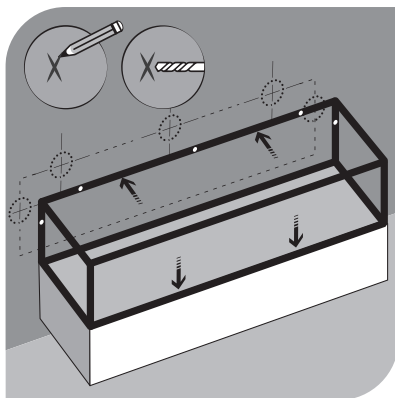
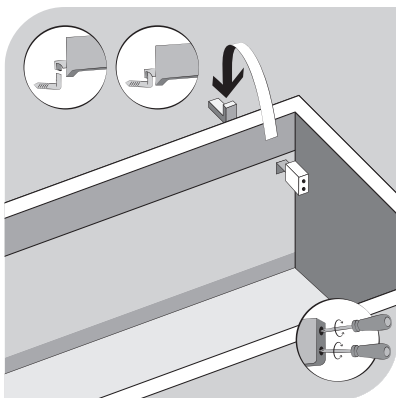




Внимание! Металлические каркасы крепим исходя из учета высоты раковины. Крепежные материалы идут в комплекте и рассчитаны на массивные прочные стены. В иных случаях просим использовать специальные крепежные средства.

Инструкция по монтажу подвесной Базы

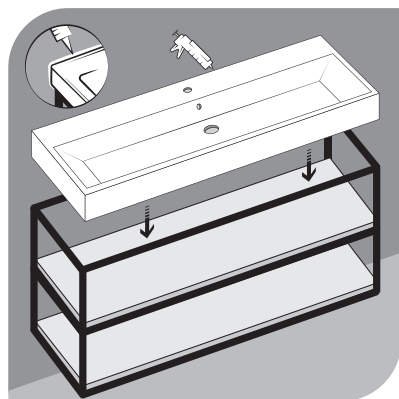
Обращаем внимание, что крепление Базы возможно только к одноярусному подвесному металлическому каркасу.



1. Определите место под изделие и очертите общие габариты.
2. Выполните разметку на стене, а затем прикрепите к стене монтажные пластины дюбелями и саморезами.
3. На скобы навесьте Базу, прижим к стене производится нижним регулировочным винтом, а верхним - при необходимости, база под раковину выставляется в горизонтальной плоскости.
4. После крепления Базы к стене установите одноярусную металлическую конструкцию, как описано в разделе выше.

Внимание! Крепежные материалы идут в комплекте. Крепежный материал рассчитан на массивные прочные стены. В иных случаях просим использовать соответствующие специальные крепежные средства.

Инструкция по монтажу керамической раковины



1. На закрепленный и отрегулированный металлический каркас установите раковину, плотно прижмите к каркасу и стене.

2. Место примыкания раковины к стене (плитке) обработайте силиконовым герметиком соответствующего цвета.

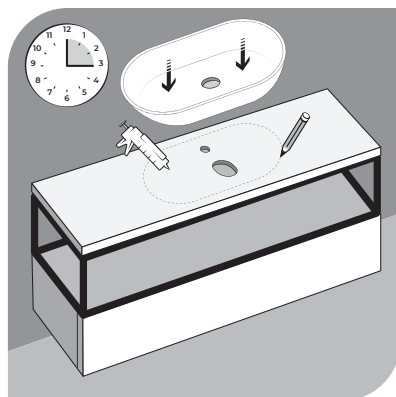
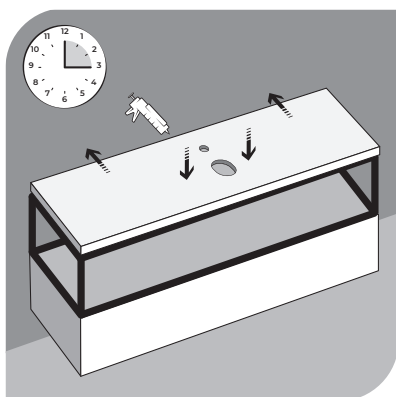
3. После монтажа металлического каркаса и установки раковины, следующим этапом устанавливаем смеситель и сифон.

Инструкция по монтажу столешницы

На столешницы устанавливают керамические, стеклянные или композитные раковины, смесители. В столешнице для установки раковины и смесителя предусмотрены специальные отверстия с возможностью регулировки раковины относительно смесителя. Перед монтажом столешницы необходимо установить и закрепить металлический каркас, как описано в соответствии с положениями и требованиями, установленными настоящим паспортом изделия.

1. Установите столешницу на сварную конструкцию, выровняйте по центру и прижмите к стене.
2. Место примыкания столешницы к стене (плитке) обработайте силиконовым герметиком соответствующего цвета. Переднюю часть столешницы с помощью двустороннего скотча зафиксируйте на каркасе. Излишки герметика удалите шпателем и ветошью. Герметик в комплект не входит, приобретается отдельно!

Внимание! При установке смесителя и раковины необходимо обработать места соприкосновения со столешницей силиконом. При установке смесителя на столешницу следует сначала определить и отметить место для раковины. Не допускается самостоятельное сверление отверстий в керамогранитной столешнице.



Правила эксплуатации и ухода

Для сохранения внешнего вида изделий в течение срока эксплуатации не пренебрегайте рекомендациями и соблюдайте правила эксплуатации и ухода за продукцией.

Производите очистку загрязненных поверхностей изделий влажной мягкой салфеткой с добавлением нейтральных моющих средств. По окончании уборки удалите остатки влаги сухой мягкой тканью. Не используйте для очистки поверхности вещества, которые содержат растворители, спирт, ацетон, бензин, абразивные чистящие вещества, пасты и порошки, жесткие щетки и губки. Избегайте попадания на поверхности корпуса изделия косметических средств.

Гарантийные обязательства

Техническое обслуживание и текущий ремонт изделий осуществляется сервисной службой ООО «ИБЕРИС ГРУПП».

Гарантийный срок исчисляется с даты продажи изделия. Гарантийный срок на сварные конструкции - 12 месяцев (при использовании изделий в домашних условиях). Гарантийный срок товара, а также срок эксплуатации (10 лет), устанавливается с момента продажи изделия покупателю. Гарантийные случаи распространяются на все случаи обнаружения брака, скрытых дефектов материалов и/или изготовления.

Продукция на момент покупки, приобретенная Вами и указанная в гарантийном талоне, является комплектной и соответствует установленным стандартам качества, безопасности. ООО «ИБЕРИС ГРУПП» обеспечивает ремонт изделия только в случае обнаружения дефектов производственного характера. Комплектность изделия проверяется покупателем при получении товара в присутствии продавца. Послепродажные претензии по укомплектованности изделий не принимаются.

Изготовитель оставляет за собой право отказа от гарантийного обслуживания изделия в случаях:

- Самостоятельной сборки, а также внесения изменений в детали и конструкцию изделия;
- Самостоятельной замены комплектующих и фурнитуры, не предусмотренных производителем к установке;
- Хранения на поверхности и внутри изделия мокрых и влажных вещей, а также в случае расслоения, растрескивания и разбухания фасадных деталей и частей корпуса вследствие прямого попадания на них воды;
- Если изделие эксплуатировалось не в соответствии со своим целевым назначением или в условиях, для которых оно не предназначалось;
- Возникновения дефектов, вызванных естественным износом изделия и составных частей;
- Если в гарантийном талоне присутствуют исправления, не заверенные изготовителем.

Гарантия не распространяется в случаях:

- Если недостаток изделия или повреждение, как внутреннее, так и внешнее, возникло в результате ненадлежащей эксплуатации, ненадлежащей установки или транспортировки, небрежного обращения или плохого ухода;
- Если повреждение изделия вызвано падением тяжелых предметов (упаковка для косметических средств, тюбики, фены и др), попаданием на поверхность изделия едких веществ и жидкостей;
- Если повреждение изделия вызвано действием обстоятельств непреодолимой силы, в частности, военными действиями, стихией, пожаром и другими бытовыми и природными факторами;
- Если недостаток изделия возник в результате его использования не по прямому назначению.



Продолжительность гарантийного срока указывается в Гарантийном талоне и исчисляется с даты продажи изделия.

Дата продажи и дата изготовления указываются в Гарантийном талоне.

Разработано и изготовлено по заказу ООО «ИБЕРИС ГРУПП»
Юридический адрес: 127018, г. Москва, ул. Полковная, д. 3,
помещение III, этаж 3, комната 1.

+7 (495) 967-16-74 | info@iberis-pro.ru | www.iberis-group.ru

